



TRAKTOR KONTROL Z2



Guide d'Installation



Les informations contenues dans ce document peuvent être modifiées à tout moment sans préavis et n'engagent pas la responsabilité de Native Instruments GmbH. Le Logiciel décrit dans ce document est soumis à l'acceptation d'une Licence d'Utilisation et ne doit pas être copié sur d'autres supports. Aucune partie de ce manuel ne peut être copiée, reproduite, transférée ou enregistrée, sous quelque forme que ce soit et pour quelque usage que ce soit, sans l'accord écrit explicite de Native Instruments GmbH. Tous les noms de produits et d'entreprises sont des marques déposées par leurs propriétaires respectifs.

“Native Instruments”, “NI” and associated logos are (registered) trademarks of Native Instruments GmbH.

Mac, Mac OS, GarageBand, Logic, iTunes and iPod are registered trademarks of Apple Inc., registered in the U.S. and other countries.

Windows, Windows Vista and DirectSound are registered trademarks of Microsoft Corporation in the United States and/or other countries.

VST and Cubase are registered trademarks of Steinberg Media Technologies GmbH. ASIO is a trademark of Steinberg Media Technologies GmbH.

RTAS and Pro Tools are registered trademarks of Avid Technology, Inc., or its subsidiaries or divisions.

All other trade marks are the property of their respective owners and use of them does not imply any affiliation with or endorsement by them.

Écrit par : Native Instruments GmbH

Traduit par : Nicolas Durand

Version du logiciel : 2.6 (11/2012)

Remerciements spéciaux à l'équipe de bêta-testeurs, dont l'aide nous fut précieuse non seulement pour trouver et corriger les bogues, mais aussi pour rendre ce produit encore meilleur.

Germany

Native Instruments GmbH
Schlesische Str. 29-30
D-10997 Berlin
Germany
www.native-instruments.de

USA

Native Instruments North America, Inc.
6725 Sunset Boulevard
5th Floor
Los Angeles, CA 90028
USA
www.native-instruments.com



© Native Instruments GmbH, 2012. Tous droits réservés.

Table des matières

1	Bienvenue dans le Guide d'installation du TRAKTOR KONTROL Z2	7
1.1	Contenu de la boîte	7
1.2	Conventions dans ce Document	8
2	Installation logicielle	10
2.1	À lire avant de lancer l'installation	10
2.2	Installation sous Mac OS X	10
2.2.1	Localisez et lancez le programme d'installation	10
2.2.2	Sélectionnez les éléments à installer	11
2.2.3	Saisissez votre mot de passe	13
2.2.4	Terminez l'installation	13
2.3	Installation sous Windows	15
2.3.1	Localisez et lancez le programme d'installation	15
2.3.2	Confirmez les composants à installer	15
2.3.3	Confirmez l'emplacement d'installation de l'application	17
2.3.4	Sélectionnez les pilotes matériels	18
2.3.5	Terminez l'installation logicielle	18
3	Activation du produit via le Service Center	20
3.1	Activer votre produit en ligne	20
3.1.1	Lancez le Service Center	20
3.1.2	Connectez-vous à votre Compte Utilisateur	21
3.1.3	Activez le produit	22
3.1.4	Terminez l'activation en ligne	23
3.2	Mettre à jour votre produit	24
3.2.1	Sélectionnez les mises à jour	24
3.2.2	Téléchargez les mises à jour	25
3.2.3	Ouvrir votre dossier de téléchargement	26

3.2.4	Installez les mises à jour	27
3.3	Activer votre produit hors ligne	27
3.3.1	Lancez l'activation hors ligne	28
3.3.2	Créez le fichier de Demande d'Activation	29
3.3.3	Saisissez le numéro de série	30
3.3.4	Transférez le fichier de Demande d'Activation	31
3.3.5	Ouvrez le fichier de Retour d'Activation	32
3.3.6	Terminez l'activation hors ligne	33
4	Configuration de votre système TRAKTOR KONTROL Z2	34
4.1	Avant de commencer	34
4.2	Brancher l'alimentation secteur	34
4.3	Connecter l'appareil à votre ordinateur	36
4.4	Brancher un casque	37
4.5	Connecter un système d'amplification	38
4.6	Brancher un micro et des appareils supplémentaires	40
4.7	Connecter des platines vinyle	41
4.7.1	Connectez la platine vinyle de gauche	41
4.7.2	Connectez la platine vinyle de droite	44
4.7.3	Vue d'ensemble de votre installation TRAKTOR KONTROL Z2 avec platines vinyles ...	46
4.8	Connecter des platines CD	46
4.8.1	Connectez la platine CD de gauche	47
4.8.2	Connectez la platine CD de droite	48
4.8.3	Vue d'ensemble de votre installation TRAKTOR KONTROL Z2 avec platines CD	49
4.9	Exemple d'installation utilisant des appareils USB supplémentaires	50
4.10	Derniers préparatifs	50
4.10.1	Placez un Vinyle de Contrôle ou insérez un CD de Contrôle	51
4.10.2	Allumez vos appareils	51
4.11	Lancer le logiciel TRAKTOR	51

4.12	Utiliser le Setup Wizard pour configurer votre système TRAKTOR KONTROL Z2	52
4.13	Mode Direct et mode TRAKTOR	54
4.14	Calibrer TRAKTOR pour le contrôle au Timecode	56
5	Et ensuite ?	57
6	Dépannage et questions fréquentes	58
6.1	L'installateur d'une mise à jour ne trouve pas le dossier d'installation	58
6.2	Contrôle du compte utilisateur et sécurité Internet	58
6.3	Clics et ruptures dans l'audio lors de la lecture de pistes	59
6.4	Autres ressources de dépannage	59
7	Assistance	60
7.1	Knowledge Base / Online Support / Readme	60
7.2	Forum	61
7.3	Mises à jour	61

1 Bienvenue dans le Guide d'installation du TRAKTOR KONTROL Z2

Nous vous remercions d'avoir acheté le TRAKTOR KONTROL Z2. Au nom de toute l'équipe de Native Instruments, nous espérons que ce produit vous enchantera. Ce Guide d'installation traite des sujets suivants :

- Comment installer le logiciel TRAKTOR sur votre ordinateur ([↑2, Installation logicielle](#))
- Comment activer votre version de TRAKTOR à l'aide de l'application Service Center ([↑3, Activation du produit via le Service Center](#))
- Comment brancher votre matériel et configurer une installation du système TRAKTOR KONTROL Z2 prête à l'emploi ([↑4, Configuration de votre système TRAKTOR KONTROL Z2](#))
- Par où continuer lorsque votre système TRAKTOR KONTROL Z2 est prêt à l'emploi ([↑5, Et ensuite ?](#))
- Comment résoudre les problèmes les plus communs ([↑6, Dépannage et questions fréquentes](#)), et comment obtenir une aide supplémentaire ([↑7, Assistance](#))

1.1 Contenu de la boîte

La boîte du TRAKTOR KONTROL Z2 contient les éléments suivants :

- Le TRAKTOR KONTROL Z2
- Un câble d'alimentation
- un câble USB
- Deux Vinyles de Contrôle
- Deux CD de Contrôle

- une carte d'enregistrement avec le numéro de série de votre logiciel TRAKTOR SCRATCH PRO 2, le numéro de série de votre contrôleur TRAKTOR KONTROL Z2 ainsi qu'un lien vers la page d'enregistrement du matériel ; cette page vous permettra d'enregistrer votre interface et de télécharger le logiciel TRAKTOR
- Une carte stipulant les consignes de sécurité
- Une planche d'auto-collants TRAKTOR

1.2 Conventions dans ce Document

Ce document utilise des formats particuliers pour souligner certains points ou pour vous avertir de problèmes potentiels. Les icônes introduisant les notes suivantes vous permettront de distinguer immédiatement le type d'information en question :



Lorsque vous voyez cette icône de point d'exclamation, lisez la note attentivement et, le cas échéant, suivez à la lettre les instructions et conseils qu'elle contient.



Cette icône représentant une ampoule indique que la note contient des informations complémentaires utiles. Ces informations faciliteront souvent la réalisation d'une tâche donnée ; cependant, elles ne s'appliquent pas nécessairement à votre configuration ou à votre système d'exploitation ; elles méritent néanmoins toujours d'être lues.

De plus, le formatage suivant est utilisé :

- Les textes apparaissant dans des menus (tels qu'*Open...*, *Save as...*) ainsi que les chemins d'accès aux emplacements sur votre disque dur (ou sur tout autre périphérique de stockage) sont imprimés en *italique*.
- Les textes faisant référence à des éléments apparaissant à l'écran (noms des boutons, contrôles, textes situés près des cases à cocher, etc.) sont imprimés en **bleu clair**. Lorsque vous voyez cette mise en forme, vous pouvez être sûr(e) de retrouver le même texte sur votre écran d'ordinateur.
- Les textes faisant référence à des éléments apparaissant sur le matériel sont imprimés en **orange**. Lorsque vous voyez cette mise en forme, vous pouvez être sûr(e) de trouver le même texte quelque part sur votre matériel.
- Les noms et concepts importants sont imprimés en **gras**.

- ▶ Les instructions uniques sont indiquées par cette flèche de type « bouton lecture ».
- Les résultats des actions sont indiqués par cette flèche plus petite.

2 Installation logicielle

2.1 À lire avant de lancer l'installation

Avant de lancer la procédure d'installation du logiciel TRAKTOR, voici quelques points à avoir à l'esprit :

- **Assurez-vous d'avoir téléchargé le logiciel TRAKTOR** sur votre ordinateur en suivant les instructions de la page d'enregistrement :
www.native-instruments.com/go-z2
Si vous avez déjà enregistré votre interface mais que vous devez à nouveau télécharger l'installateur, vous trouverez tous les téléchargements correspondants dans la section « My Account » du site de NI :
<https://www.native-instruments.com/en/my-account/my-products-serials>
- Veuillez **lire attentivement les écrans de l'installateur** et vérifier les emplacements d'installation proposés, afin qu'aucun dossier non souhaité ne soit créé sur votre disque dur.
- Le **déplacement d'un quelconque dossier** lié à un logiciel Native Instruments **une fois l'installation effectuée est déconseillé**. Les futures mises à jour du logiciel se basent sur les emplacements d'installation spécifiés lors de l'installation initiale.

2.2 Installation sous Mac OS X

À la fin de la procédure d'installation, vous devrez redémarrer votre ordinateur. Veuillez sauvegarder votre travail et fermer toutes les applications avant de poursuivre.

2.2.1 Localisez et lancez le programme d'installation

1. Localisez et décompressez l'archive de l'installateur téléchargée sur votre ordinateur.
2. Double-cliquez sur le fichier **Traktor 2 Installer.mpkg** pour démarrer la procédure d'installation.
3. Suivez les instructions à l'écran.

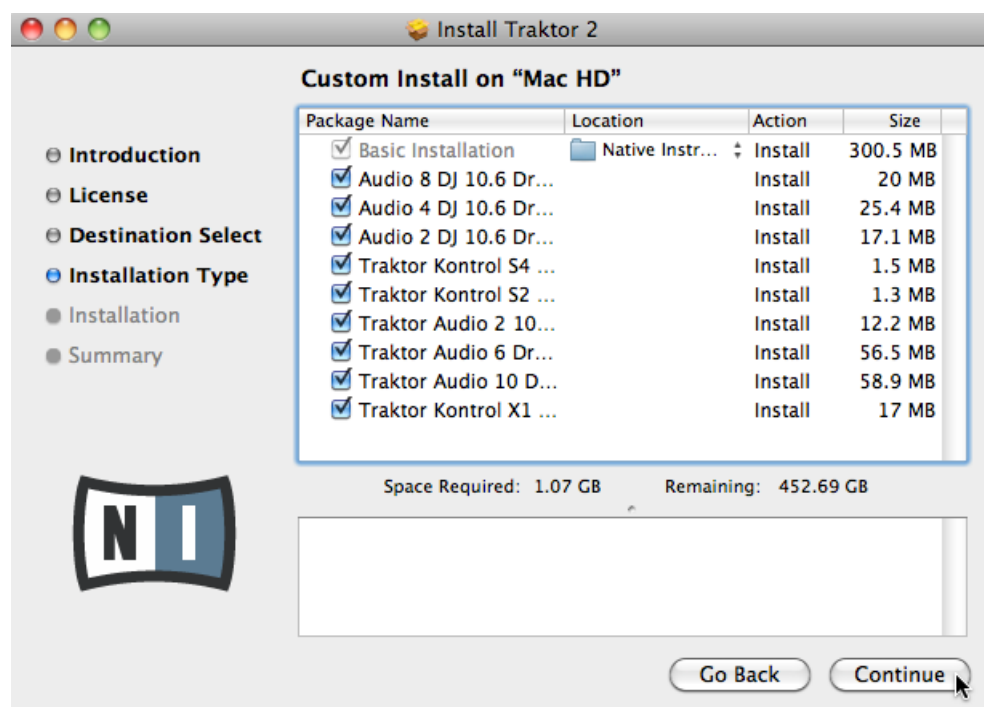
2.2.2 Sélectionnez les éléments à installer

Après que vous avez accepté l'accord de licence du logiciel, l'installateur affiche les composants disponibles à l'installation.



Il n'y a pas d'entrée dédiée au TRAKTOR KONTROL Z2 sur l'écran de sélection des éléments car le Z2 ne requiert aucun pilote dédié sous Mac OS X. Il est recommandé de laisser tous les pilotes restants sélectionnés, à moins d'avoir une raison particulière de désélectionner l'un d'eux (par exemple si ce pilote particulier est déjà installé sur votre ordinateur, ou si vous êtes absolument certain(e) que vous n'utiliserez jamais l'appareil en question avec TRAKTOR).

L'écran en question contient également des informations concernant l'espace mémoire utilisé par chacun des composants sur votre disque dur.



L'écran de sélection des éléments dans le programme d'installation.

Basic Installation : ceci installe le logiciel TRAKTOR ainsi que sa documentation. Ce composant ne peut être désélectionné. Ceci installe également l'application Service Center, nécessaire à l'activation de votre produit, et l'application Controller Editor, qui vous permettra de configurer les assignations MIDI de votre contrôleur afin de l'utiliser avec d'autres applications que TRAKTOR.

Audio 8/4/2 DJ Drivers : ceci installe les pilotes pour les interfaces audio AUDIO 8 DJ, AUDIO 4 DJ et AUDIO 2 DJ de Native Instruments. Si vous ne comptez pas utiliser ces interfaces audio, vous pouvez désactiver les cases correspondantes.

Traktor Kontrol S4 : ceci installe le pilote pour le contrôleur TRAKTOR KONTROL S4. Si vous ne comptez pas utiliser le contrôleur TRAKTOR KONTROL S4 sur votre ordinateur, vous pouvez désactiver cette case.

Traktor Kontrol S2 : ceci installe le pilote pour votre TRAKTOR KONTROL S2. Si vous ne comptez pas utiliser le contrôleur TRAKTOR KONTROL S2 sur votre ordinateur, vous pouvez désactiver cette case.

Traktor Audio 2/6/10 Drivers : ceci installe les pilotes pour les interfaces audio TRAKTOR AUDIO 2, TRAKTOR AUDIO 6 et TRAKTOR AUDIO 10 de Native Instruments. Si vous ne comptez pas utiliser ces interfaces audio, vous pouvez désactiver les cases correspondantes.

Traktor Kontrol X1 : ceci installe le pilote pour le contrôleur TRAKTOR KONTROL X1. Si vous ne comptez pas utiliser le contrôleur TRAKTOR KONTROL X1 sur votre ordinateur, vous pouvez désactiver cette case.

Composants automatiquement installés

Ces composants ne sont pas affichés dans la fenêtre de l'installateur ; ils sont installés en fonction de la configuration de votre système :

Controller Editor : l'application Controller Editor vous permet de configurer votre contrôleur pour l'utiliser comme contrôleur MIDI avec d'autres applications que TRAKTOR. Ce composant sera automatiquement installé, à moins qu'une version plus récente du Controller Editor ne soit déjà installée sur votre ordinateur.

Service Center : le Service Center est nécessaire à l'activation du logiciel TRAKTOR. Il sera toujours installé, indépendamment des pilotes sélectionnés (à moins qu'une version plus récente du Service Center ne soit déjà installée sur votre ordinateur).

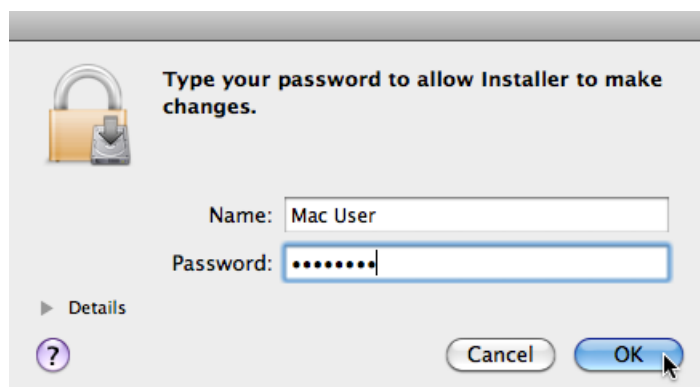
Il est fortement recommandé d'installer le logiciel TRAKTOR à l'emplacement proposé par défaut. Si vous avez quand même besoin de modifier l'emplacement d'installation, cliquez sur l'icône de dossier dans la colonne [Emplacement](#) et sélectionnez l'emplacement souhaité.

- Après avoir personnalisé l'installation selon vos besoins, cliquez sur [Continuer](#) puis suivez les instructions à l'écran.

2.2.3 Saisissez votre mot de passe

Avant d'installer les composants sélectionnés, l'installateur vous demande de saisir votre mot de passe Mac OS X. C'est une opération de routine sur Mac OS X, qui vérifie ainsi que vous êtes conscient(e) des modifications sur le point d'être effectuées par l'installateur.

Le compte utilisateur de Mac OS X que vous utilisez doit avoir des droits d'administrateur.



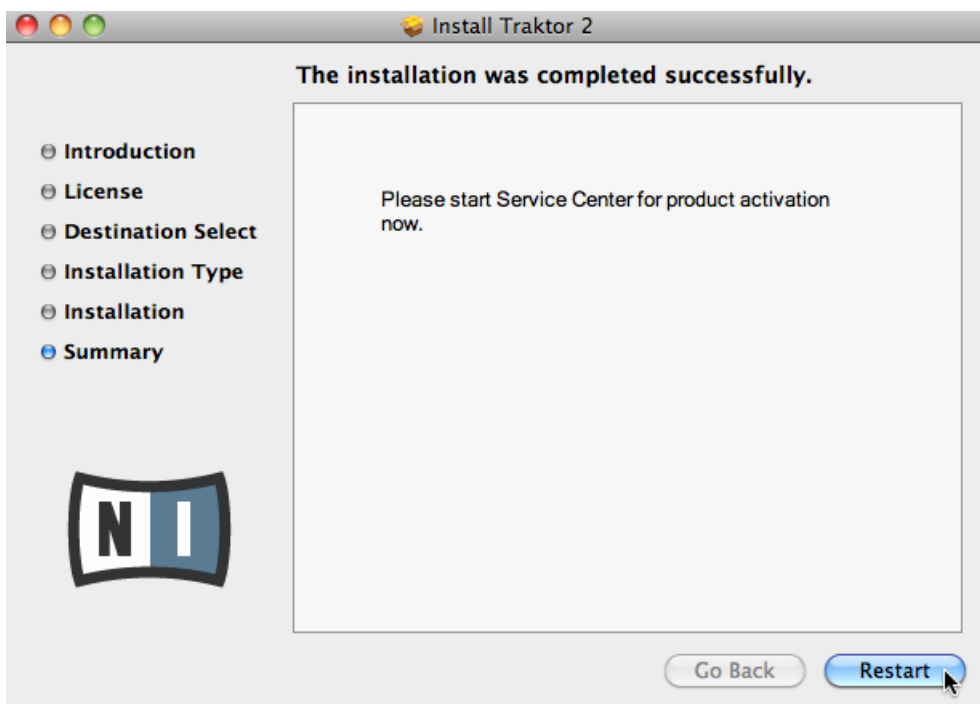
Mac OS X vous demande votre mot de passe.

- Pour continuer, saisissez votre mot de passe puis cliquez sur [OK](#).

→ Les composants sélectionnés sont installés.

2.2.4 Terminez l'installation

Une fois les composants installés, vous devez redémarrer votre ordinateur.



L'écran final du programme d'installation.

- ▶ Sur le dernier écran du programme d'installation, cliquez sur [Redémarrer](#) pour redémarrer votre ordinateur et achever l'installation logicielle.
- Votre ordinateur redémarrera immédiatement.
- ▶ Après que votre ordinateur a redémarré, rendez-vous au chapitre [↑3, Activation du produit via le Service Center](#) de ce Guide d'installation pour en savoir plus sur l'activation du produit.

2.3 Installation sous Windows

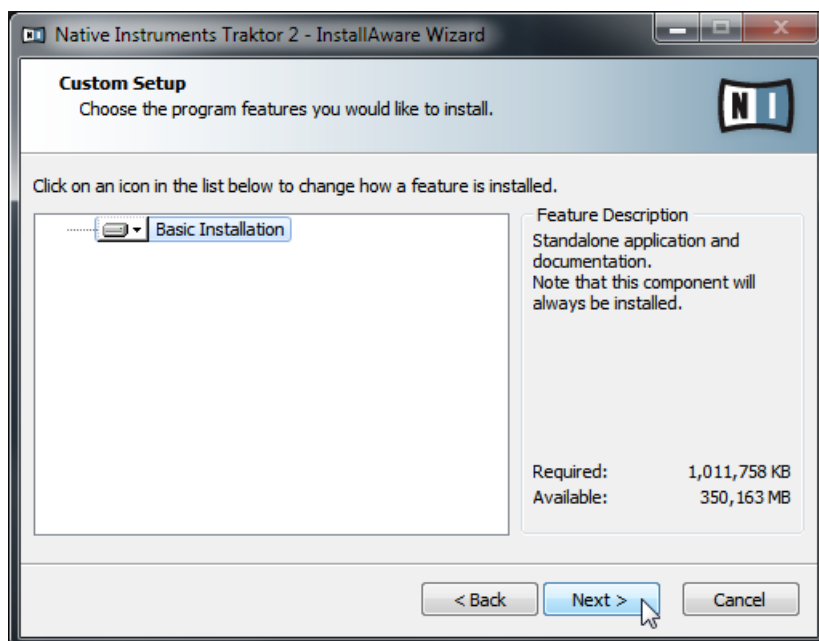
Si vous installez les logiciels du système TRAKTOR sur Windows Vista ou Windows 7, vous devrez peut-être désactiver le contrôle d'accès utilisateur (UAC, User Account Control) de Windows avant de poursuivre. De plus, vous devrez peut-être désactiver votre anti-virus lors de l'installation. Pour plus d'informations à ce sujet, veuillez consulter la section [↑6.2, Contrôle du compte utilisateur et sécurité Internet](#).

2.3.1 Localisez et lancez le programme d'installation

1. Localisez et décompressez l'archive de l'installateur téléchargée sur votre ordinateur.
2. Double-cliquez sur le fichier **Traktor 2 Setup.exe** pour démarrer la procédure d'installation.
3. Suivez les instructions à l'écran.

2.3.2 Confirmez les composants à installer

Après que vous avez accepté l'accord de licence du logiciel, l'installateur affiche les éléments disponibles à l'installation.



L'écran de sélection des éléments dans le programme d'installation.

Basic Installation : ceci installe le logiciel TRAKTOR ainsi que sa documentation. Ce composant ne peut être désélectionné.

Composants automatiquement installés

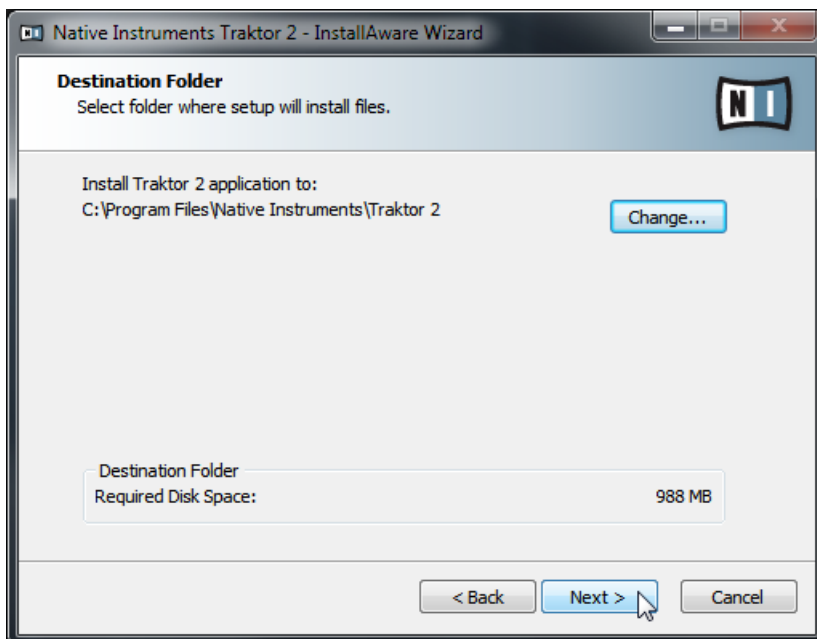
Ces composants ne sont pas affichés dans la fenêtre de l'installateur ; ils sont installés en fonction de la configuration de votre système :

Controller Editor : l'application Controller Editor vous permet de configurer votre contrôleur pour l'utiliser comme contrôleur MIDI avec d'autres applications que TRAKTOR. Ce composant sera automatiquement installé, à moins qu'une version plus récente du Controller Editor ne soit déjà installée sur votre ordinateur.

Service Center : le Service Center est nécessaire à l'activation du logiciel TRAKTOR. Il sera toujours installé, indépendamment des pilotes sélectionnés (à moins qu'une version plus récente du Service Center ne soit déjà installée sur votre ordinateur).

- Cliquez sur [Continue](#) et suivez les instructions à l'écran.

2.3.3 Confirmez l'emplacement d'installation de l'application



L'écran définissant l'emplacement d'installation dans le programme d'installation.

Il est fortement recommandé d'installer le logiciel TRAKTOR à l'emplacement proposé par défaut. Si vous souhaitez tout de même modifier l'emplacement d'installation, cliquez sur [Change](#) pour ouvrir une boîte de dialogue de sélection de dossier et sélectionnez l'emplacement souhaité.

Un écran vous demande de sélectionner et de confirmer l'emplacement d'installation du logiciel TRAKTOR.

- Cliquez sur [Next](#) pour continuer.

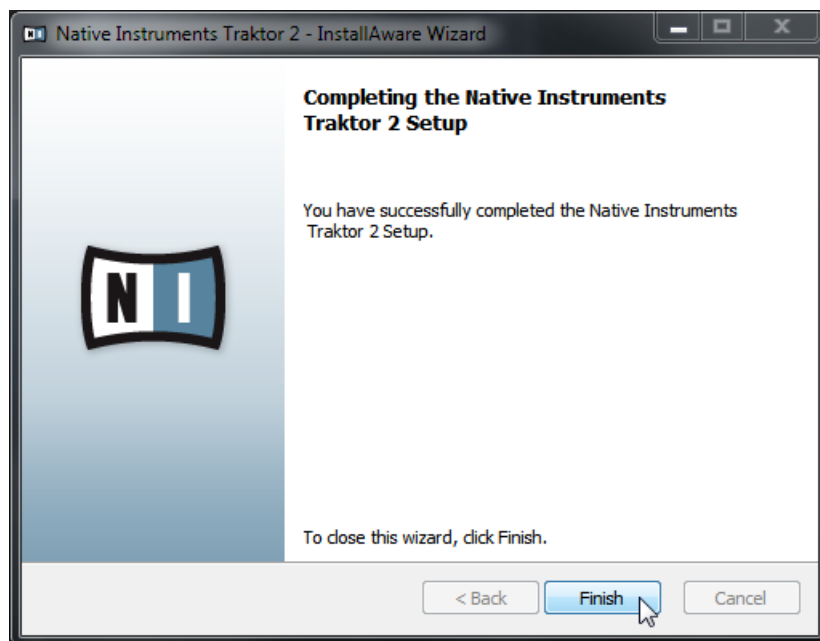
2.3.4 Sélectionnez les pilotes matériels

Après avoir défini ou confirmé l'emplacement d'installation du programme, vous verrez apparaître un écran de sélection des pilotes à installer. Il est recommandé sélectionner tous les pilotes proposés, à moins d'avoir une raison particulière de désélectionner l'un d'eux (par exemple si ce pilote particulier est déjà installé sur votre ordinateur, ou si vous êtes absolument certain(e) que vous n'utiliserez jamais l'appareil en question avec TRAKTOR).

1. Assurez-vous de bien sélectionner le pilote du TRAKTOR KONTROL Z2 dans l'écran Driver Selection.
2. Cliquez sur [Next](#) pour continuer.

2.3.5 Terminez l'installation logicielle

Une fois que vous avez sélectionné le pilote et que vous avez confirmé votre sélection, l'installateur affiche le dernier écran de la procédure.



L'écran final du programme d'installation.

- ▶ Sur le dernier écran du programme d'installation, cliquez sur **Finish** pour achever l'installation et quitter l'installateur.
- ▶ Rendez-vous au chapitre [↑3, Activation du produit via le Service Center](#) de ce Guide d'installation pour en savoir plus sur l'activation du produit.

3 Activation du produit via le Service Center

Les copies d'écran de cette section utilisent le nom générique « NI Product ». La partie correspondante sur votre écran affiche à ces emplacements le nom du produit Native Instruments que vous êtes en train d'activer.

3.1 Activer votre produit en ligne


Si votre ordinateur n'est pas connecté à Internet, veuillez vous rendre directement à la section [↑3.3, Activer votre produit hors ligne](#).

3.1.1 Lancez le Service Center

1. Localisez l'application Service Center sur votre disque dur. Lors de l'installation, un dossier intitulé **Native Instruments** a été créé dans le dossier Applications (Mac OS X) / Program Files (Windows). Dans ce dossier, un sous-dossier intitulé **Service Center** contient l'application en question.
 2. Double-cliquez sur l'application Service Center pour lancer la procédure d'activation.
- Afin d'utiliser votre produit Native Instruments avec toutes ses fonctionnalités, il est nécessaire de l'activer.

3.1.2 Connectez-vous à votre Compte Utilisateur

SERVICE CENTER



Log in

Please log in using your e-mail address and password.


E-mail address

Password

☐ Log me in automatically on next startup

» Forgot your password?

» Create new User Account

 Log in

Status:
Online

L'écran de connexion du Service Center.

- ▶ Connectez-vous en utilisant votre adresse électronique et votre mot de passe Native Instruments.
- ▶ Si vous ne disposez pas encore de compte Native Instruments, cliquez sur [Créer un nouveau Compte Utilisateur](#). Remplissez le formulaire. Le mot de passe vous sera envoyé par courrier électronique.

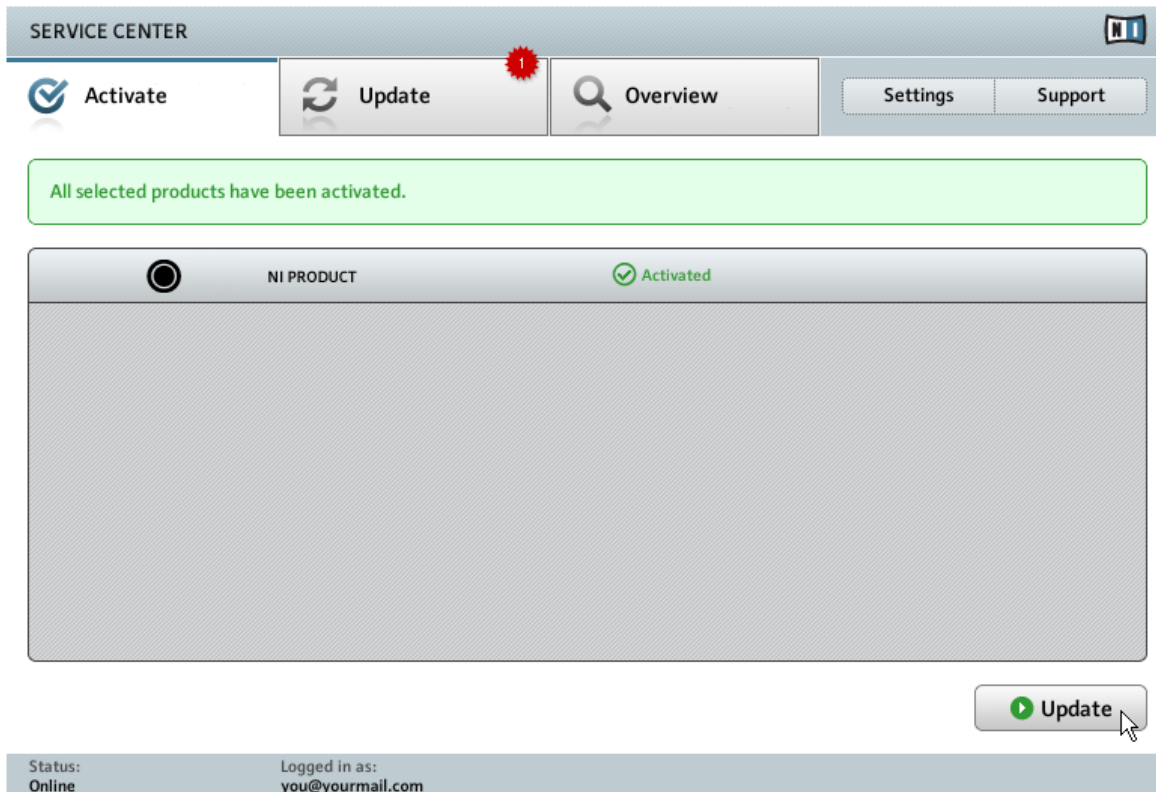
3.1.3 Activez le produit

The screenshot shows the 'SERVICE CENTER' interface. At the top, there's a navigation bar with 'Activate' (highlighted with a checkmark icon), 'Update' (refresh icon), 'Overview' (magnifying glass icon), 'Settings', and 'Support'. Below this is a yellow instruction box: 'Enter the serial numbers for the products you want to activate.' The main area contains a window titled 'NI PRODUCT' with a header bar showing a power button, the title, and five input fields for serial numbers. The third field is active. A large grey area below the header is for product details. At the bottom right of this area is an 'Activate' button with a green checkmark. The footer shows 'Status: Online' and 'Logged in as: you@yourmail.com'.

L'écran d'activation des produits du Service Center.

1. Saisissez le numéro de série du logiciel dans le champ adéquat. Vous trouverez le numéro de série du logiciel sur la carte d'enregistrement incluse dans la boîte du TRAKTOR KONTROL Z2.
2. Cliquez sur [Activer](#) pour valider.

3.1.4 Terminez l'activation en ligne



Le Service Center confirmant l'activation du produit.

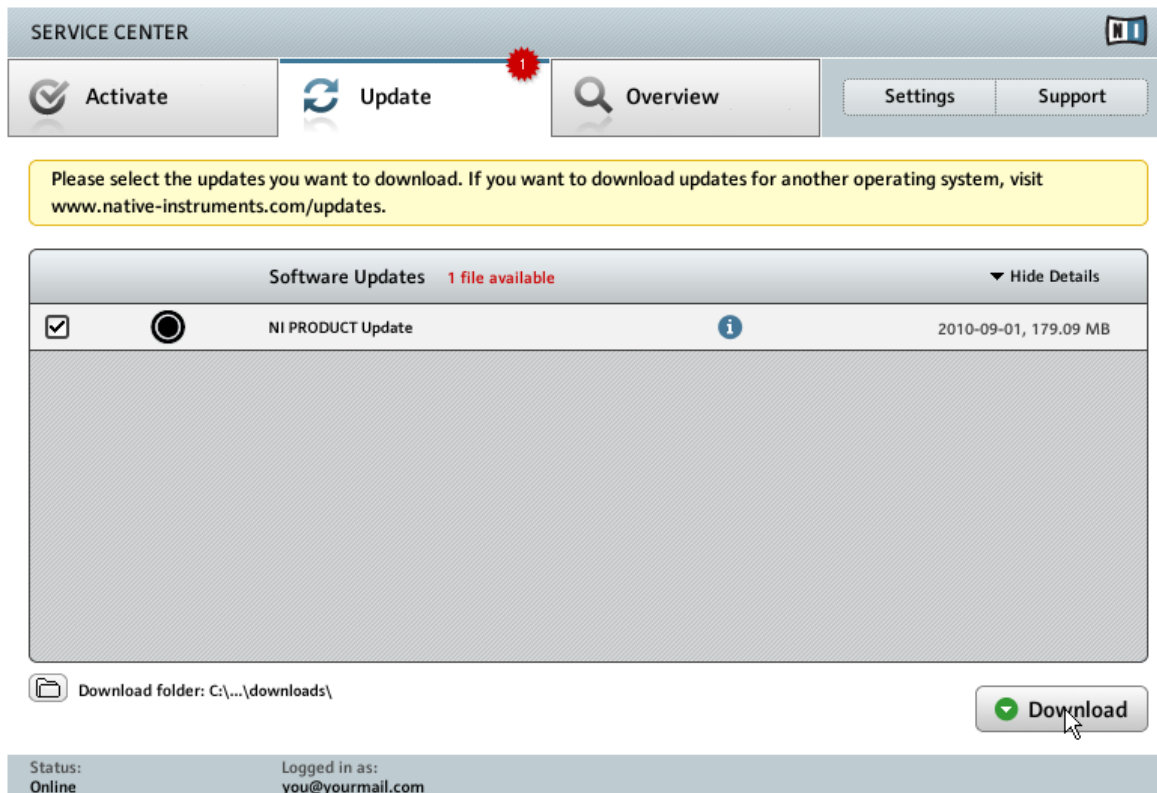
Le Service Center vous confirme que le produit a été activé avec succès. La recherche de mises à jour est automatiquement lancée.

- Si des mises à jour sont disponibles pour certains produits activés, le bouton dans le coin inférieur droit affiche [Mise à jour](#). Pour télécharger les mises à jour, cliquez sur le bouton [Mise à jour](#) et continuez avec les instructions de la section [↑3.2, Mettre à jour votre produit](#).

- Si aucune mise à jour n'est disponible, le bouton dans le coin inférieur droit affiche [Quitter](#). Vous pouvez cliquer dessus pour fermer le Service Center.

3.2 Mettre à jour votre produit

3.2.1 Sélectionnez les mises à jour

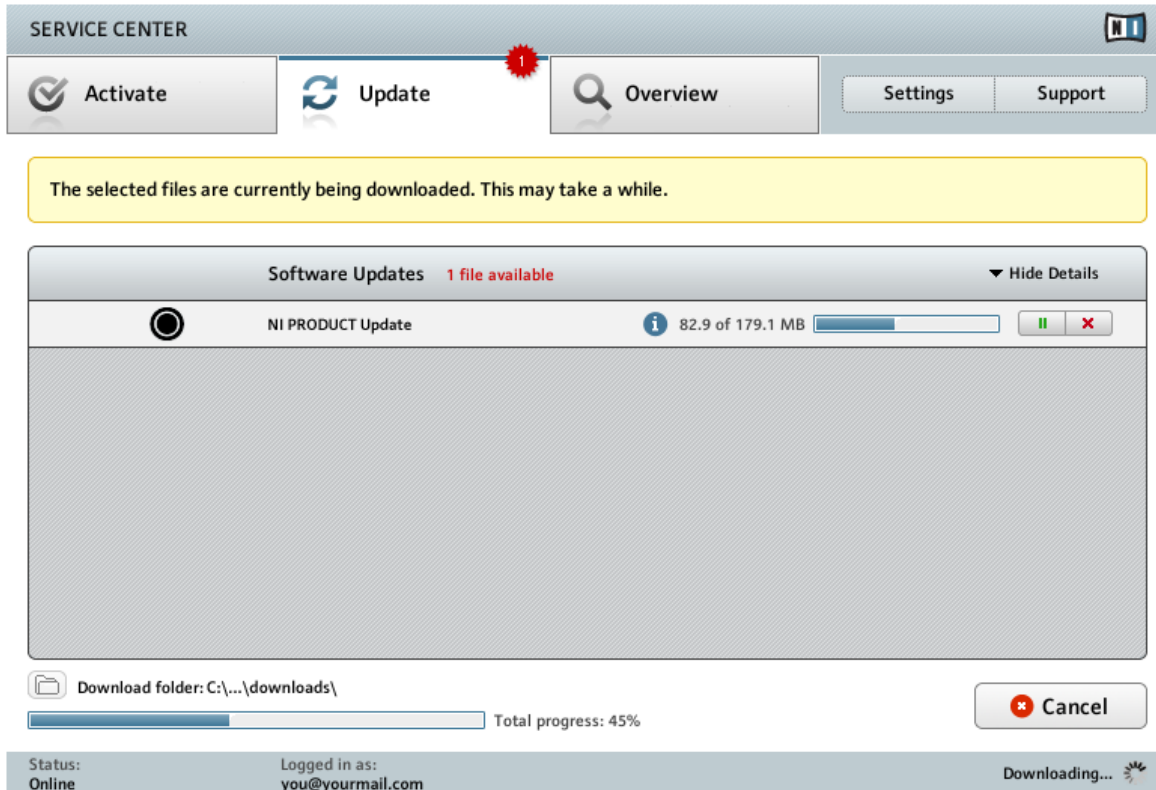


L'écran de mise à jour des produits du Service Center.

1. Dans le Service Center, cliquez sur l'onglet [Mise à jour](#) pour voir la liste des mises à jour disponibles.

2. Sélectionnez les mises à jour que vous désirez télécharger en cochant les cases correspondantes sur la gauche. Nous vous recommandons de télécharger toutes les mises à jour présélectionnées.
3. Cliquez sur **Télécharger**. Le téléchargement commence.

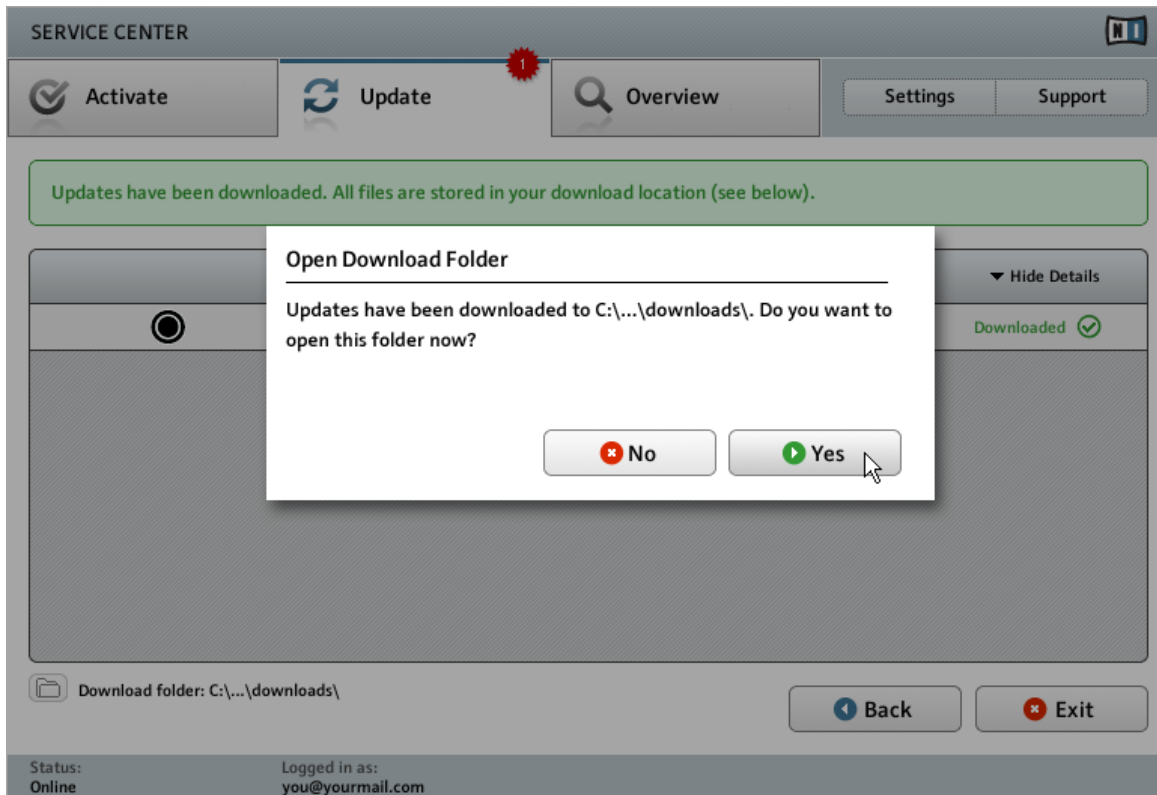
3.2.2 Téléchargez les mises à jour



La mise à jour du produit en cours de téléchargement.

En fonction de la taille des fichiers et de la vitesse de votre connexion Internet, le téléchargement des fichiers peut prendre un certain temps. Nous vous recommandons fortement d'installer systématiquement les mises à jour les plus récentes.

3.2.3 Ouvrir votre dossier de téléchargement



Le Service Center confirme que toutes les mises à jour sélectionnées ont été téléchargées et propose d'ouvrir le dossier de téléchargement.

Lorsque tous les fichiers ont été téléchargés avec succès, le Service Center vous propose d'ouvrir le dossier de destination des téléchargements.

- ▶ Cliquez sur [Oui](#) pour ouvrir le dossier de téléchargement.
- ▶ Une fois le dossier ouvert, vous pouvez quitter le Service Center en cliquant sur [Quitter](#).

3.2.4 Installez les mises à jour

1. Lancez le premier fichier d'installateur trouvé dans le dossier de téléchargement.
2. Suivez les instructions fournies par l'Installation Wizard (assistant d'installation).
3. Continuez ainsi jusqu'à avoir installé toutes les mises à jour.

3.3 Activer votre produit hors ligne

Si l'ordinateur sur lequel vous souhaitez utiliser les produits Native Instruments n'est jamais connecté à Internet, vous pouvez activer les produits via la procédure d'activation hors ligne. Notez que vous aurez besoin d'un autre ordinateur disposant lui d'une connexion à Internet.

3.3.1 Lancez l'activation hors ligne

SERVICE CENTER

Internet connection

Service Center was unable to establish an internet connection. How do you wish to proceed?

Try connecting to the internet again

Make sure that your computer is connected to the internet.

▶ Retry

Use a proxy server to connect to the internet

Host

Port

▶ Proxy

Continue without connecting to the internet

Please note: You will have to transfer an Activation Request File to a computer with internet access.

▶ Offline

Status:
Pending...

L'écran de connexion à Internet du Service Center.

1. Lancez le Service Center. Si aucune connexion Internet n'est détectée, l'écran [Connexion Internet](#) apparaît (cf. image ci-dessus).
2. Dans la zone [Continuer sans se connecter à Internet](#) en bas de l'écran, cliquez sur [Déconnecté](#). Vous serez dirigé(e) vers l'écran [Activer](#).

3.3.2 Créez le fichier de Demande d'Activation

SERVICE CENTER

Activate

Update

Overview

Settings

Support

You have to complete three steps to do an Offline Activation.

1.

Create Activation Request File
Enter serial numbers and save the Activation Request File to a portable storage device, e. g. an USB stick.

Create

2.

Transfer File to Internet Computer
Take the Activation Request File to a computer with internet access and open it on that computer. This will load the Native Instruments Registration web page.

3.

Open Activation Return File
Copy the Activation Return File returned by the Native Instruments web server to a portable storage device and open it on the computer that you want to activate the product on.

Open

Status:
Offline

L'écran d'activation hors ligne du Service Center.

- Sur l'écran [Activer](#), cliquez sur [Créer](#). L'écran [Activer](#) affiche alors des champs permettant de saisir le numéro de série (cf. étape suivante).

3.3.3 Saisissez le numéro de série

SERVICE CENTER

Activate Update Overview Settings Support

Enter the serial numbers for the products you want to activate.

NI PRODUCT

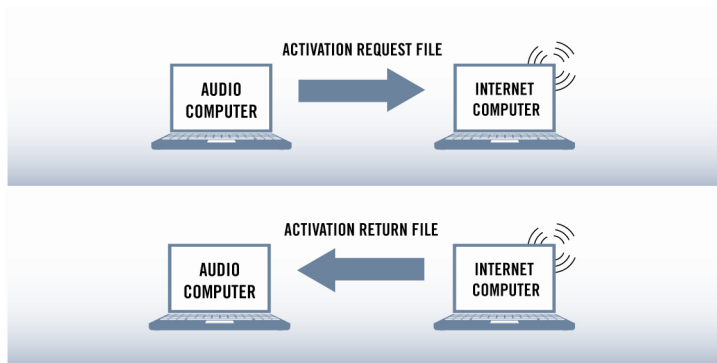
Back Create

Status:
Offline

L'écran d'activation des produits du Service Center.

1. Saisissez le numéro de série du logiciel dans le champ adéquat. Vous trouverez le numéro de série du logiciel sur la carte d'enregistrement incluse dans la boîte du TRAKTOR KONTROL Z2.
2. Cliquez sur **Créer** pour sauvegarder le fichier de Demande d'Activation (ActivationRequestFile.html). Une boîte de dialogue Sauvegarder le Fichier apparaît et vous permet de choisir un emplacement pour le fichier sauvegardé.
3. Sauvegardez le fichier de Demande d'Activation dans le dossier souhaité.

3.3.4 Transférez le fichier de Demande d'Activation



La procédure d'activation hors ligne.

1. Copiez le fichier de Demande d'Activation sur un périphérique de stockage portable puis transférez-le sur un ordinateur connecté à Internet.
2. Ouvrez le fichier de Demande d'Activation en double-cliquant dessus.
3. Suivez les instructions se trouvant sur la page web d'activation du produit du Service Center. Si vous êtes une nouvelle utilisatrice ou un nouvel utilisateur Native Instruments, vous devez créer un nouveau compte avant de pouvoir vous connecter.
4. Transférez le fichier de Retour d'Activation sur le premier ordinateur (sur lequel le produit NI est installé).

3.3.5 Ouvrez le fichier de Retour d'Activation

SERVICE CENTER

Activate Update Overview Settings Support

You have to complete three steps to do an Offline Activation.

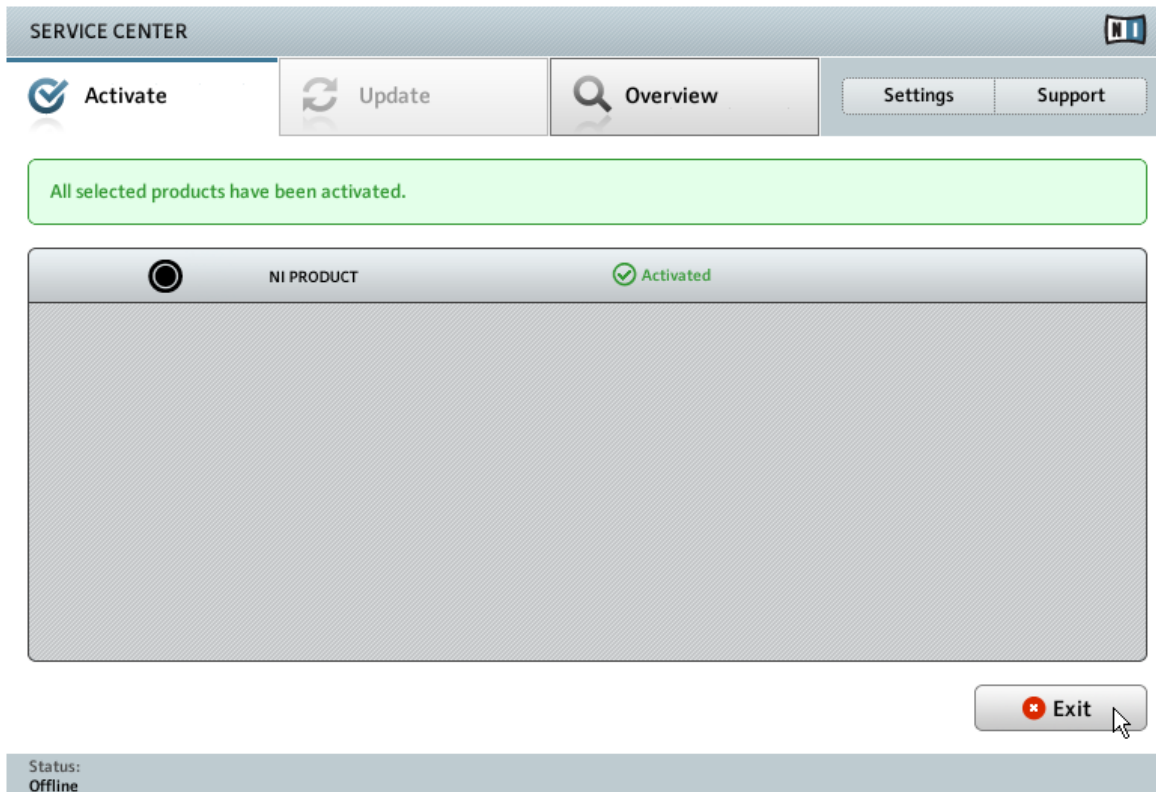
- 1. Create Activation Request File**
Enter serial numbers and save the Activation Request File to a portable storage device, e. g. an USB stick. [Create](#)
- 2. Transfer File to Internet Computer**
Take the Activation Request File to a computer with internet access and open it on that computer. This will load the Native Instruments Registration web page.
- 3. Open Activation Return File**
Copy the Activation Return File returned by the Native Instruments web server to a portable storage device and open it on the computer that you want to activate the product on. [Open](#)

Status:
Offline

L'écran d'activation hors ligne du Service Center.

1. Sur votre ordinateur audio, démarrez à nouveau le Service Center. Dans la zone [Continuer sans se connecter à Internet](#) en bas de l'écran, cliquez sur [Déconnecté](#).
2. Sélectionnez l'onglet [Activer](#) et cliquez sur [Ouvrir](#) afin de charger le fichier de Retour d'Activation.

3.3.6 Terminez l'activation hors ligne



Le Service Center confirmant l'activation du produit.

Une fois le fichier de Retour d'Activation ouvert, le Service Center vous confirme que le produit a bien été activé. Vous pouvez quitter le Service Center en cliquant sur [Quitter](#).

- Pour obtenir les mises à jour pour vos produits, connectez-vous sur HYPERLINK "<https://co.native-instruments.com/?id=updates>" www.native-instruments.com/updates avec l'identifiant et le mot de passe de votre compte utilisateur Native Instruments. Téléchargez toutes les mises à jour utiles depuis le Personal Update Manager, transférez-les sur votre ordinateur musical via un périphérique de stockage portable, puis installez-les.

4 Configuration de votre système TRAKTOR KONTROL Z2

Ce chapitre décrit comment brancher votre matériel et configurer une installation du système TRAKTOR KONTROL Z2 prête à l'emploi.

4.1 Avant de commencer

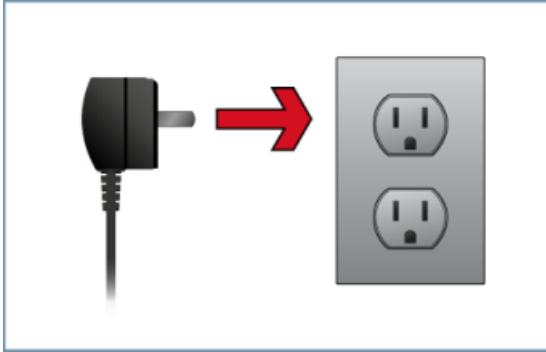
Avant de brancher le matériel et de configurer votre système TRAKTOR KONTROL Z2, voici quelques points à avoir à l'esprit :

- Assurez-vous d'avoir installé le pilote matériel avec le logiciel TRAKTOR avant de connecter le Z2 à votre ordinateur ! Pour ce faire, veuillez suivre les instructions spécifiques à votre système d'exploitation disponibles au chapitre [↑2, Installation logicielle](#).
- S'il est connecté à un concentrateur (« hub ») USB, le Z2 risque de ne pas fonctionner correctement ! Connectez-le directement à un port USB de votre ordinateur.
- Utilisé avec un amplificateur de puissance, des enceintes actives ou un casque, le Z2 peut générer des sons à des volumes susceptibles d'entraîner des lésions auditives. En outre, l'extinction de l'appareil alors que son contrôle de volume est à niveau élevé peut endommager vos enceintes. Assurez-vous de toujours baisser les contrôles de volume du Z2 au minimum avant de brancher son alimentation, de brancher du matériel externe, de lancer de la musique ou d'allumer/éteindre l'appareil. Une fois que tout est branché et mis en place, montez progressivement le volume tandis que de la musique est lue, jusqu'à atteindre le volume d'écoute désiré.

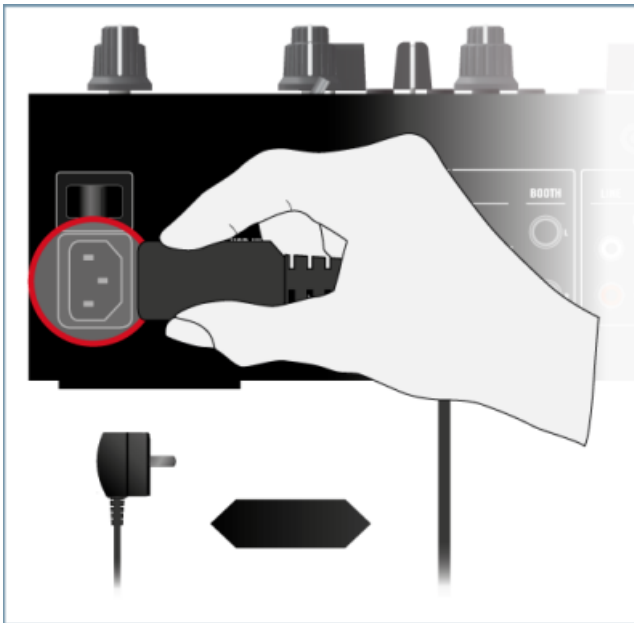
4.2 Brancher l'alimentation secteur

Pour brancher l'alimentation secteur :

1. Connectez la fiche mâle du câble d'alimentation électrique à une prise de courant.



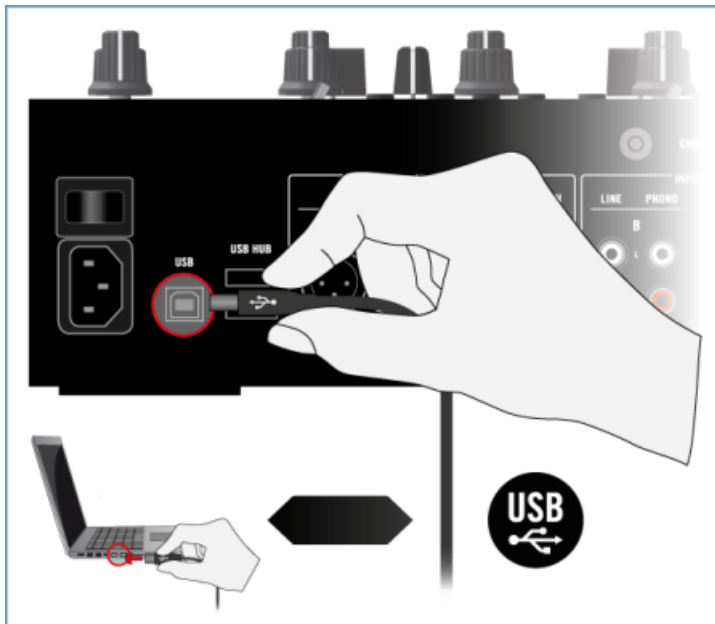
2. Insérez la fiche femelle du câble d'alimentation électrique dans la prise d'alimentation située sur le panneau arrière de votre TRAKTOR KONTROL Z2.



4.3 Connecter l'appareil à votre ordinateur

Pour connecter le TRAKTOR KONTROL Z2 à votre ordinateur :

1. Branchez l'extrémité carrée du câble USB fourni à la prise USB du panneau arrière de votre Z2.
2. Branchez l'extrémité plate du câble USB à un port USB 2,0 disponible sur votre ordinateur.



Windows Vista et Windows 7 uniquement : achever l'installation du pilote matériel

Lorsque le nouveau périphérique est détecté, Windows achève l'installation de son pilote :

- Une fenêtre apparaît avec le message « Installation du pilote logiciel de périphérique ».
- Une fois l'installation du pilote matériel achevée, Windows affiche un message « Vos périphériques sont prêts à l'emploi ».

Lors de l'installation du matériel, un message de Windows attirera peut-être votre attention sur le fait que le pilote du matériel n'a pas passé le Test de Signature du Pilote de Windows. Ceci est tout à fait normal et ne constitue pas un problème. Néanmoins, vous devez désactiver le contrôle d'accès utilisateur (UAC, User Account Control) avant de continuer. Vous trouverez des informations détaillées sur la désactivation de l'UAC dans la section [↑6.2, Contrôle du compte utilisateur et sécurité Internet](#) de ce Guide d'installation. En plus de désactiver l'UAC, vous devrez peut-être désactiver votre anti-virus lors de l'installation.

Windows XP uniquement : achever l'installation du pilote matériel

Lorsque le nouveau périphérique est détecté, Windows achève l'installation de son pilote :

1. Windows XP identifie le contrôleur TRAKTOR KONTROL Z2. Si Windows vous demande de rechercher un pilote sur Internet, choisissez [Non](#).
 2. Lors de l'installation du pilote matériel, un message de Windows attirera peut-être votre attention sur le fait que le pilote n'a pas passé le Test du Logo de Windows. Ceci est tout à fait normal et ne constitue pas un problème. Cliquez sur [Continuer](#) pour poursuivre.
- Votre ordinateur affiche le message « Nouveau matériel détecté ». Puis, un message « Vos périphériques sont prêts à l'emploi » vous indique que l'installation du pilote matériel s'est achevée avec succès.

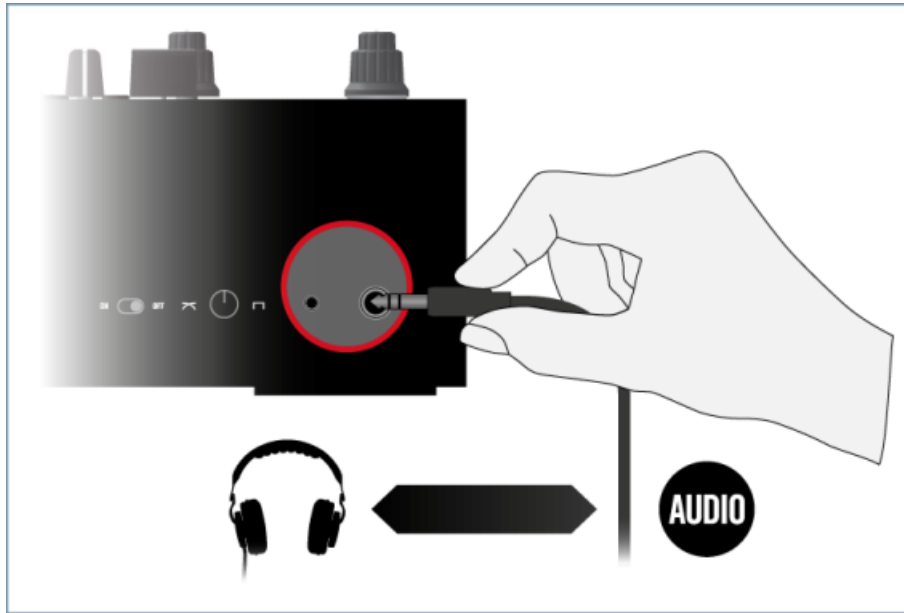
4.4 Brancher un casque



Avant de mettre le casque sur vos oreilles, assurez-vous que le contrôle de volume du casque (curseur **HP VOLUME**, sur le panneau supérieur du Z2) est réglé au minimum ! Ensuite, lorsque de la musique sera en cours de lecture, vous pourrez augmenter progressivement le volume du casque jusqu'à atteindre le volume d'écoute souhaité.

Pour brancher un casque au TRAKTOR KONTROL Z2 :

- Branchez votre casque à une des prises **PHONES** situées sur la façade avant de l'appareil ; utilisez la prise de gauche si votre casque possède une fiche Jack 3,5 mm, ou la prise de droite s'il possède une fiche Jack 6,35 mm.



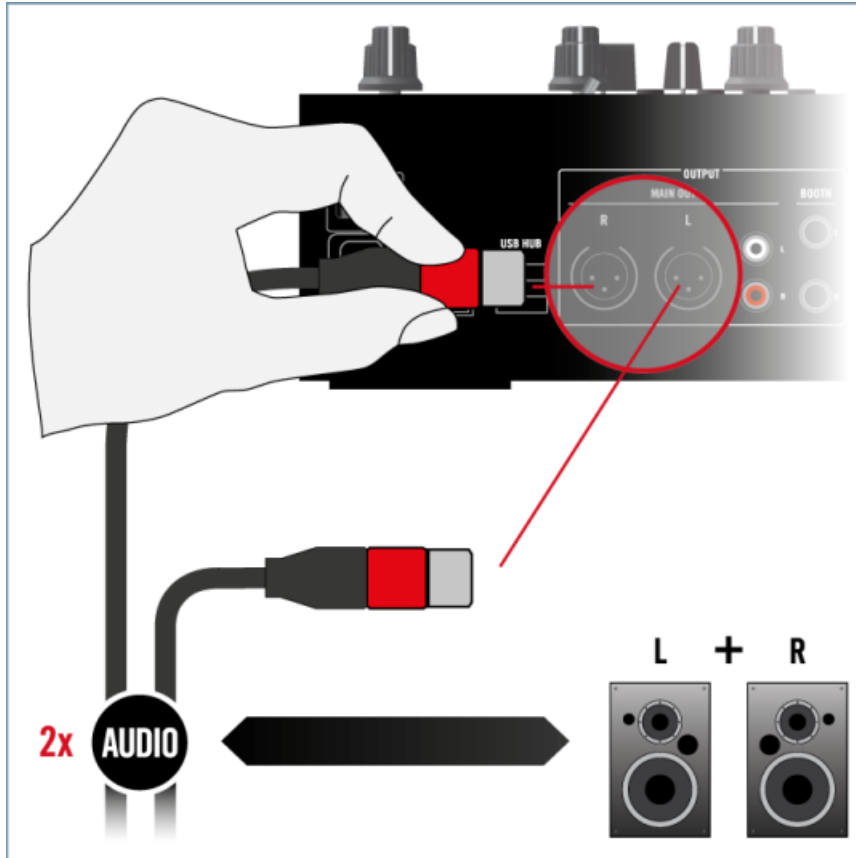
4.5 Connecter un système d'amplification



Éteignez votre système d'amplification (enceintes auto-alimentées ou amplificateur de puissance) et baissez tous les contrôles de volume de votre Z2 avant de continuer. Ensuite, lorsque de la musique sera en cours de lecture, vous pourrez augmenter progressivement le volume du casque jusqu'à atteindre le volume d'écoute souhaité.

Pour connecter votre amplificateur de puissance ou vos enceintes auto-alimentées au TRAKTOR KONTROL Z2 :

- Connectez les sorties **MAIN OUT** situées à l'arrière de votre Z2 aux entrées de votre système d'amplification, à l'aide des câbles appropriés. Pour connecter votre amplificateur de puissance ou vos enceintes auto-alimentées, vous pouvez utiliser indifféremment les sorties XLR situées sur la gauche de la section **MAIN OUT**, ou les sorties RCA situées sur la droite de la section **MAIN OUT**.



Vous pouvez aussi utiliser les sorties Jack 6,35 mm **BOOTH** pour connecter une deuxième paire de retours à votre Z2. Ces sorties possèdent un contrôle de volume séparé (le curseur **BOOTH**) situé sur le panneau supérieur du Z2.

4.6 Brancher un micro et des appareils supplémentaires



Avant de connecter un micro ou tout autre appareil à la section **AUX / MIC** située à l'arrière du Z2, assurez-vous systématiquement que le curseur **VOLUME** de la section **AUX / MIC** (située sur le panneau supérieur du Z2) est réglé au minimum ! Ensuite, lorsque de la musique sera en cours de lecture, vous pourrez augmenter progressivement le volume jusqu'à atteindre le volume d'écoute souhaité.

Pour brancher un micro ou un appareil supplémentaire (produisant un signal de niveau ligne) au Z2 :

- Connectez l'entrée Jack 6,35 mm **MIC** située à l'arrière du TRAKTOR KONTROL Z2 à votre micro, à l'aide d'un câble adéquat. Les appareils supplémentaires de niveau ligne (comme un synthétiseur) doivent être connectés aux entrées RCA **AUX** situées juste à gauche de l'entrée **MIC**.



4.7 Connecter des platines vinyle

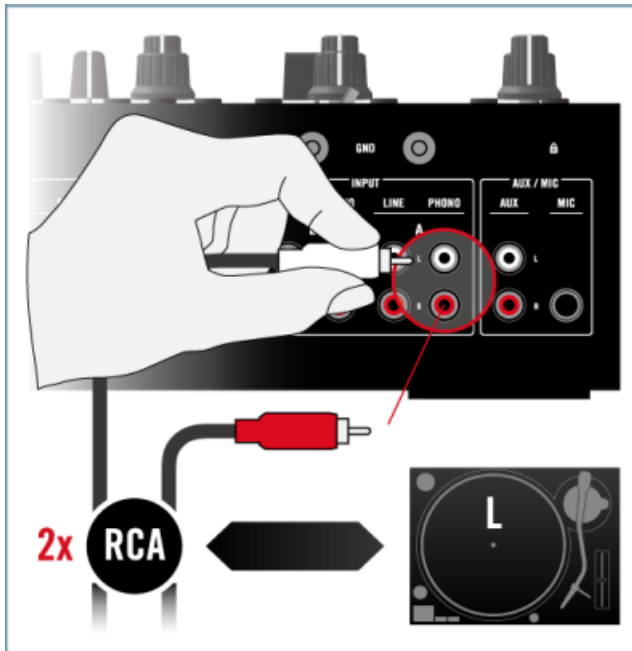
Si vous souhaitez utiliser des platines CD au lieu de platines vinyles, vous pouvez sauter cette section et consulter directement la section [↑4.8, Connecter des platines CD](#). Veuillez noter :

- Nous supposons ici que, du point de vue du DJ, une platine est placée à gauche de votre table de mixage et l'autre à droite. Par conséquent, dans ce Guide d'Installation, nous nommerons ces deux platines respectivement L et R (« Left » et « Right »).
- Nous supposons ici que vos platines sont déjà branchées sur le secteur, mais qu'elles ne sont pas encore allumées. Si vos platines sont allumées, éteignez-les avant de poursuivre.

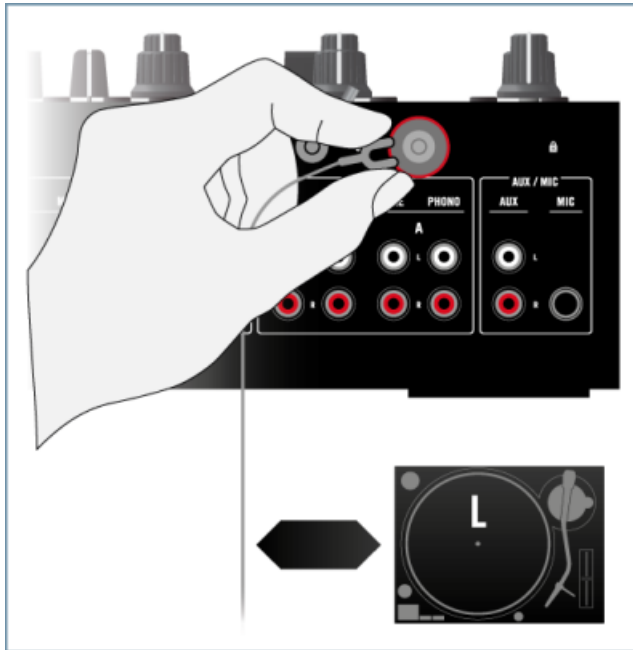
4.7.1 Connectez la platine vinyle de gauche

Pour connecter la platine vinyle de gauche :

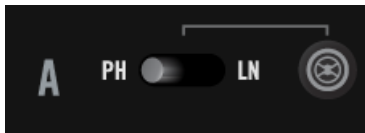
1. Connectez les câbles audio des sorties gauche et droite de la platine vinyle de gauche (L) aux entrées RCA **PHONO A** de la section **INPUT** du Z2.



2. Attachez le câble de masse de la platine L à la vis de masse située juste au-dessus.



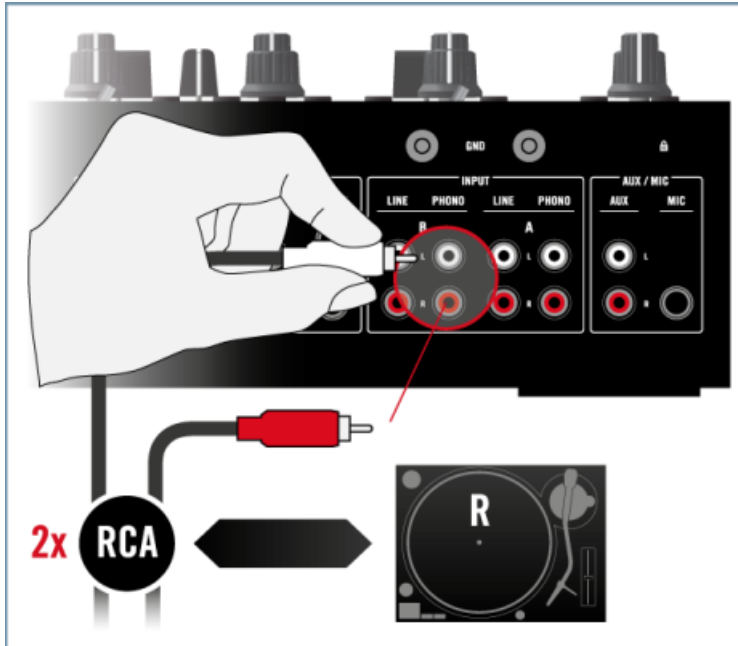
3. Assurez-vous que l'interrupteur phono/line du canal A (situé sur le panneau supérieur du Z2) est bien en position **PH** (pour « amplification phono »).



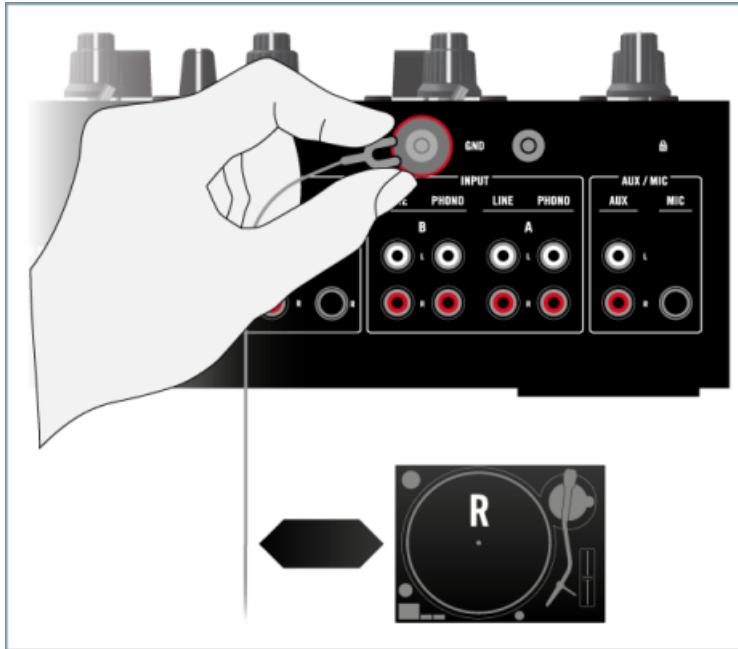
Veuillez remarquer que le bouton TRAKTOR se trouvant à côté de l'interrupteur est éteint. Cela signifie que le canal A fonctionne en mode Direct, et que le canal court-circuite le logiciel TRAKTOR pour permettre une utilisation autonome. Pour contrôler TRAKTOR à l'aide des media de Timecode, il vous faudra par la suite activer le mode TRAKTOR. Vous trouverez plus de détails concernant les modes d'utilisation du Z2 plus loin dans ce document, ainsi que dans le Manuel du TRAKTOR KONTROL Z2.

4.7.2 Connectez la platine vinyle de droite

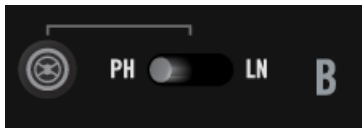
1. Connectez les câbles audio des sorties gauche et droite de la platine vinyle de droite (R) aux entrées RCA **PHONO B** de la section **INPUT** du Z2.



2. Attachez le câble de masse de la platine R à la vis de masse située juste au-dessus.

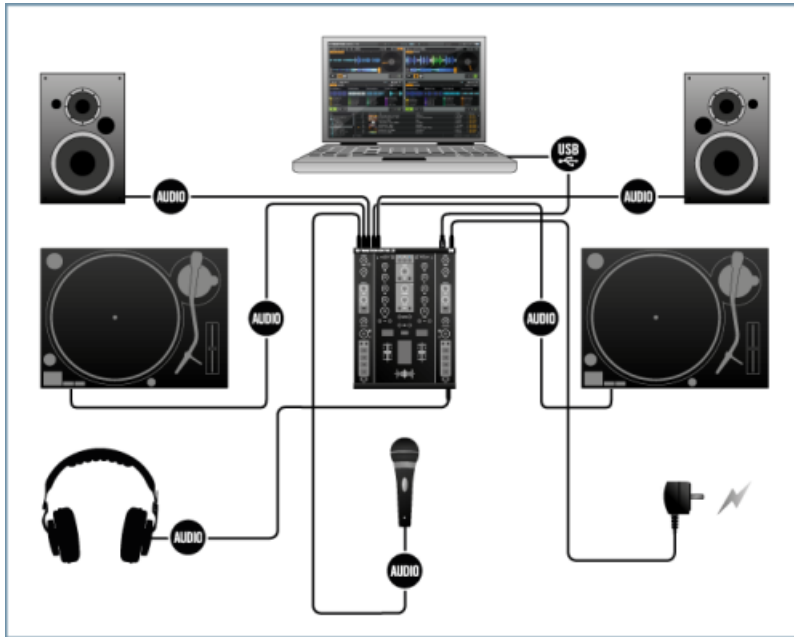


3. Assurez-vous que l'interrupteur phono/line du canal B (situé sur le panneau supérieur du Z2) est bien en position **PH** (pour « amplification phono »).



Veuillez remarquer que le bouton TRAKTOR se trouvant à côté de l'interrupteur est éteint. Cela signifie que le canal A fonctionne en mode Direct, et que le canal court-circuite le logiciel TRAKTOR pour permettre une utilisation autonome. Pour contrôler TRAKTOR à l'aide des media de Timecode, il vous faudra par la suite activer le mode TRAKTOR. Vous trouverez plus de détails concernant les modes d'utilisation du Z2 plus loin dans ce document, ainsi que dans le Manuel du TRAKTOR KONTROL Z2.

4.7.3 Vue d'ensemble de votre installation TRAKTOR KONTROL Z2 avec platines vinyles



Installation TRAKTOR KONTROL Z2 avec platines vinyles.



- Après avoir connecté la deuxième platine, votre système TRAKTOR KONTROL Z2 est complet, et ses connexions doivent correspondre à celles représentées ci-dessus. Si vous souhaitez ajouter des platines CD à votre installation, veuillez consulter la section [4.8, Connecter des platines CD](#). Sinon, poursuivez votre lecture directement à la section [4.10, Derniers préparatifs](#).

4.8 Connecter des platines CD

Veuillez noter :

- #### 4.8.1 Connectez la platine CD de gauche

-

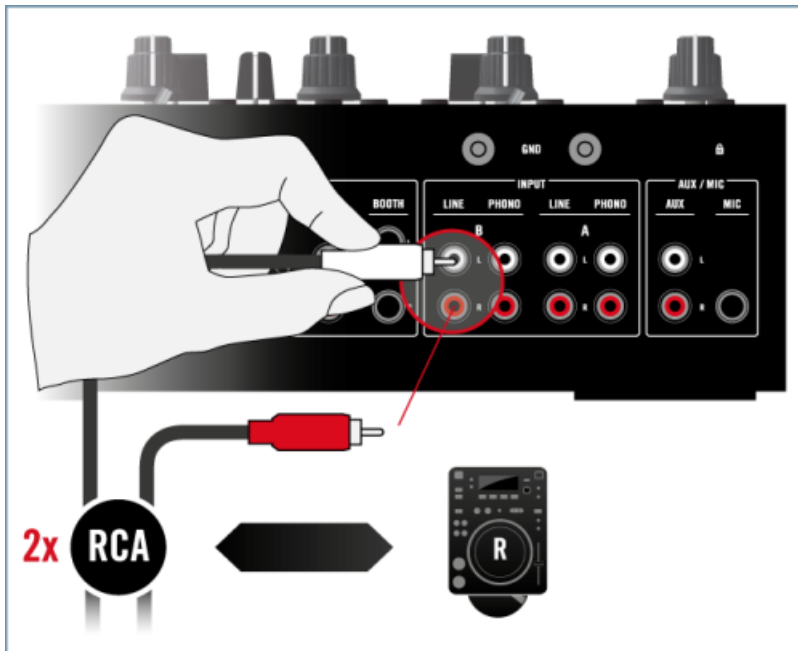
- A** PH  LN 



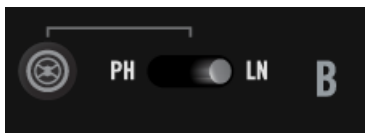
Veuillez remarquer que le bouton TRAKTOR se trouvant à côté de l'interrupteur est éteint. Cela signifie que le canal A fonctionne en mode Direct, et que le canal court-circuite le logiciel TRAKTOR pour permettre une utilisation autonome. Pour contrôler TRAKTOR à l'aide des media de Timecode, il vous faudra par la suite activer le mode TRAKTOR. Vous trouverez plus de détails concernant les modes d'utilisation du Z2 plus loin dans ce document, ainsi que dans le Manuel du TRAKTOR KONTROL Z2.

4.8.2 Connectez la platine CD de droite

1. Connectez les câbles audio des sorties gauche et droite de la platine CD de droite (R) aux entrées RCA **LINE B** de la section **INPUT** du Z2.



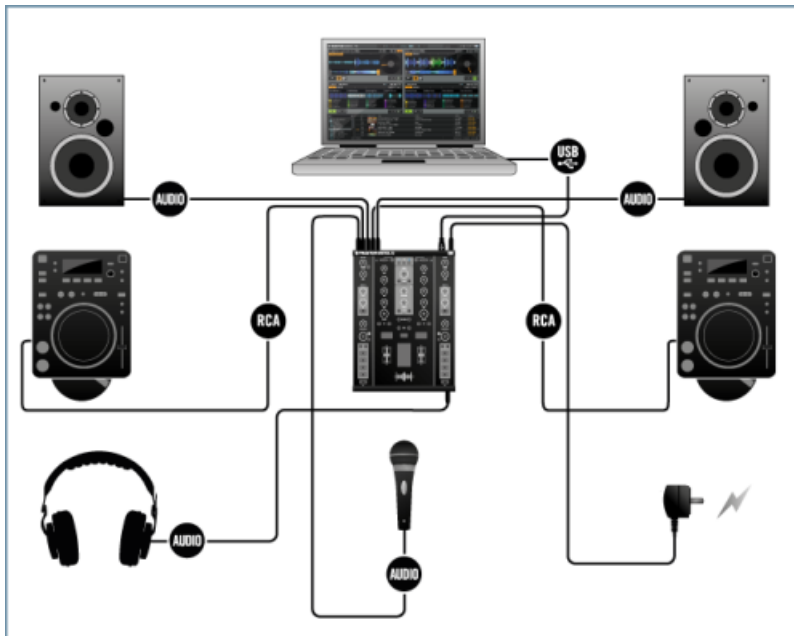
2. Assurez-vous que l'interrupteur phono/line du canal B (situé sur le panneau supérieur du Z2) est bien en position **LN** (pour « amplification ligne »).





Veillez remarquer que le bouton TRAKTOR se trouvant à côté de l'interrupteur est éteint. Cela signifie que le canal A fonctionne en mode Direct, et que le canal court-circuite le logiciel TRAKTOR pour permettre une utilisation autonome. Pour contrôler TRAKTOR à l'aide des media de Timecode, il vous faudra par la suite activer le mode TRAKTOR. Vous trouverez plus de détails concernant les modes d'utilisation du Z2 plus loin dans ce document, ainsi que dans le Manuel du TRAKTOR KONTROL Z2.

4.8.3 Vue d'ensemble de votre installation TRAKTOR KONTROL Z2 avec platines CD

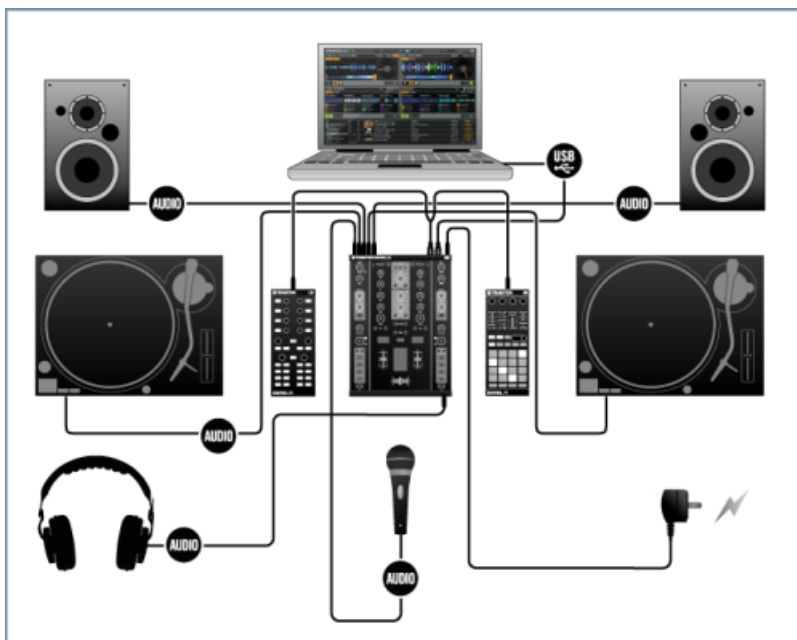


Installation TRAKTOR KONTROL Z2 avec platines CD.

- Après avoir connecté la deuxième platine CD, votre système TRAKTOR KONTROL Z2 est complet, et ses connexions doivent correspondre à celles représentées ci-dessus. Veuillez continuer votre lecture au chapitre [4.10, Derniers préparatifs](#).

4.9 Exemple d'installation utilisant des appareils USB supplémentaires

Veuillez noter qu'il est possible de connecter des appareils USB supplémentaires à votre ordinateur, grâce au concentrateur USB du Z2. L'exemple d'installation illustré ci-dessous consiste en une installation du Z2 avec des platines vinyle, augmentée des contrôleurs NI TRAKTOR KONTROL F1 et TRAKTOR KONTROL X1 qui sont branchés au concentrateur USB.



Installation TRAKTOR KONTROL Z2 avec platines vinyle, avec des appareils USB supplémentaires connectés au concentrateur USB du Z2.

4.10 Derniers préparatifs

Avant de commencer à utiliser votre système TRAKTOR KONTROL Z2, vous devez encore effectuer quelques derniers préparatifs.

4.10.1 Placez un Vinyle de Contrôle ou insérez un CD de Contrôle

- ▶ Si vous utilisez des **platines vinyles** pour contrôler TRAKTOR, placez un Vinyle de Contrôle sur chacune de vos platines.
- ▶ Si vous utilisez des **platines CD** pour contrôler TRAKTOR, insérez un CD de Contrôle dans chacune de vos platines.

4.10.2 Allumez vos appareils

Il est recommandé d'allumer les appareils dans l'ordre suivant :

1. ordinateur / carte son
2. platines vinyles / CD
3. TRAKTOR KONTROL Z2
4. Système d'amplification (enceintes auto-alimentées ou amplificateur de puissance avec enceintes passives)

Ensuite, une fois le logiciel lancé et les pistes chargées sur les Decks de TRAKTOR, lancez la lecture d'une piste de musique et augmentez progressivement les contrôles de volume jusqu'à atteindre un niveau d'écoute confortable.



Avant de mettre le casque sur vos oreilles, assurez-vous que le contrôle de volume du casque est réglé au minimum ! Ensuite, lorsque de la musique sera en cours de lecture, vous pourrez augmenter progressivement le volume du casque jusqu'à atteindre le niveau d'écoute souhaité.

4.11 Lancer le logiciel TRAKTOR

Une fois l'installation effectuée, vous trouverez le dossier d'installation de TRAKTOR sur votre disque dur contenant l'application et sa documentation. Si vous avez effectué l'installation en gardant les réglages par défaut, ces dossiers se trouvent aux emplacements suivants :

- *Mac OS X : Macintosh HD/Applications/Native Instruments/Traktor 2/*
- *Windows : C:\Program Files\Native Instruments\Traktor 2*

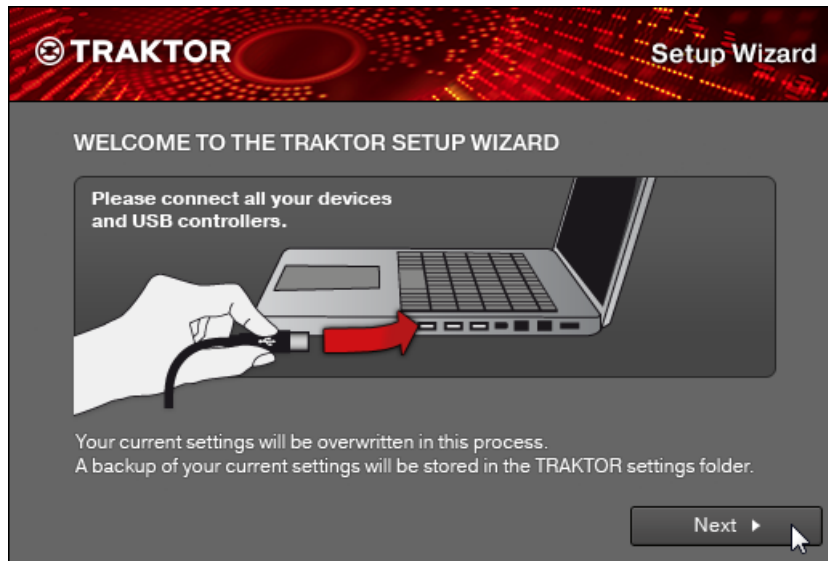
Pour démarrer TRAKTOR :

- ▶ Double-cliquez sur l'icône de l'application **Traktor** dans le dossier d'installation ou bien (sous Windows), sur l'un de ses raccourcis créés lors de l'installation (par exemple sur votre bureau).
- La fenêtre de TRAKTOR s'ouvre et l'écran du Setup Wizard (Assistant de Configuration) apparaît au premier plan. Utilisez le Setup Wizard pour configurer TRAKTOR, comme expliqué en [↑4.12, Utiliser le Setup Wizard pour configurer votre système TRAKTOR KONTROL Z2](#).

4.12 Utiliser le Setup Wizard pour configurer votre système TRAKTOR KONTROL Z2

Le Setup Wizard vous aidera à configurer votre système TRAKTOR KONTROL Z2.

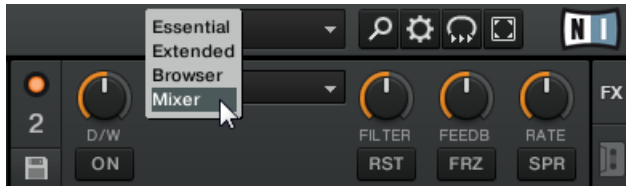
1. Sur l'écran de bienvenue, cliquez sur [Next](#) pour poursuivre.



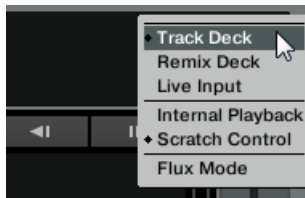
2. Avec le TRAKTOR KONTROL Z2 connecté à votre ordinateur, le Setup Wizard prépare automatiquement une configuration du logiciel TRAKTOR optimisée pour le système TRAKTOR KONTROL Z2. Cliquez sur [Finish](#) pour confirmer le choix.



- Une fois la sélection confirmée, TRAKTOR démarre, avec deux Track Decks A et B dont le Scratch Control est activé, et deux remix Decks C et D en mode de Lecture Internal (c'est-à-dire avec le Scratch Control désactivé). En outre, le Layout (la présentation) défini pour TRAKTOR est le Layout « Essential » ; la mixette de TRAKTOR n'est donc pas visible dans l'interface utilisateur. Le Layout de l'interface utilisateur est modifiable à tout moment, via le menu Layout situé dans le Header de TRAKTOR.



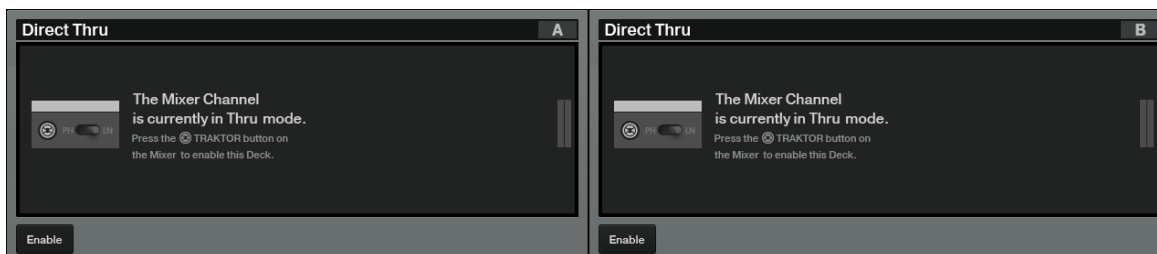
Pour changer le type de Deck utilisé, cliquez sur la lettre identifiant une Deck (en haut à droite de celle-ci), et choisissez un nouveau type de Deck dans le menu déroulant :



Nous vous recommandons de conserver la configuration par défaut de TRAKTOR, lorsque vous l'utilisez avec le Z2. Une fois que vous maîtriserez les subtilités du logiciel, il sera toujours temps de modifier le type des Decks, le Layout et le routage interne. Pour plus d'informations, veuillez consulter le Manuel de TRAKTOR.

4.13 Mode Direct et mode TRAKTOR

Une fois le Setup Wizard refermé, voici à quoi ressemblent les Decks A et B de TRAKTOR :



Les deux Decks en mode Direct Thru, dans TRAKTOR.

En effet, les canaux du Z2 ont été configurés en mode Direct lors de la connection de vos platines vinyle / CD (voir aussi [↑4.7, Connecter des platines vinyle](#) et [↑4.8, Connecter des platines CD](#)). En mode Direct, le canal court-circuite le logiciel TRAKTOR et envoie le signal qu'il reçoit directement aux sorties Main. C'est le mode dédié à l'utilisation autonome, autrement dit à l'utilisation DJ classique (platine et mixette).

Appuyez sur le bouton TRAKTOR situé à côté de l'interrupteur phono/line (sur le panneau supérieur du Z2) pour faire passer le canal correspondant du mode Direct au mode TRAKTOR.



Le bouton TRAKTOR situé à côté de l'interrupteur phono/line du canal A est allumé : cela signifie que le canal fonctionne en mode TRAKTOR.

En mode TRAKTOR, les Decks de TRAKTOR sont activées, et les signaux provenant des entrées des canaux du Z2 sont envoyés au logiciel TRAKTOR. C'est le mode qui permet le contrôle de TRAKTOR à l'aide des vinyles/CD de Timecode.



Comme vous pouvez le voir, les Decks de TRAKTOR ont été activées lorsque les canaux du Z2 ont été mis en mode TRAKTOR.

Vous pouvez naturellement utiliser un mode « hybride » dans lequel une platine lit des vinyles en mode Direct, tandis que l'autre est utilisée pour contrôler TRAKTOR à l'aide d'un vinyle de Timecode (en mode TRAKTOR, donc).

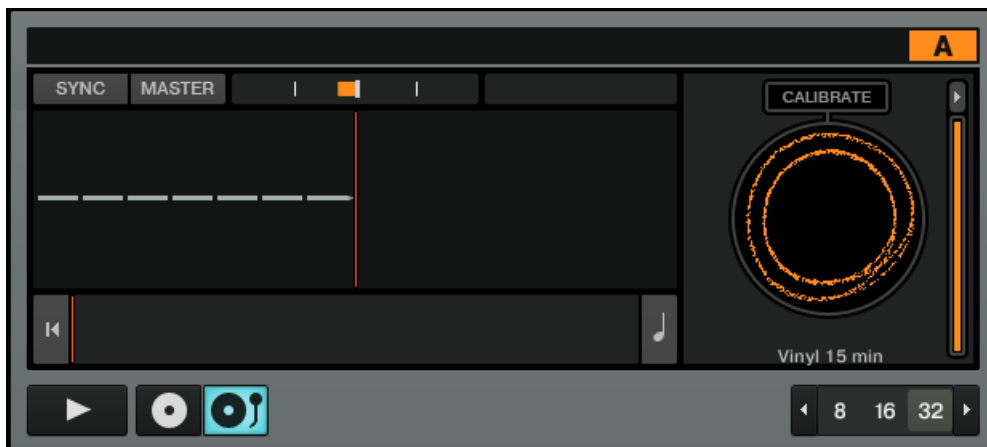
Pour plus d'informations concernant les différences entre l'utilisation du Z2 en mode autonome et l'utilisation du Z2 avec TRAKTOR, veuillez consulter les chapitres de tutoriels du Manuel du TRAKTOR KONTROL Z2.

4.14 Calibrer TRAKTOR pour le contrôle au Timecode

TRAKTOR calibrera automatiquement votre système pour le contrôle au Timecode dès que vous poserez l'aiguille sur le Vinyle de Contrôle ou dès que vous jouerez un CD de Contrôle pour la première fois. TRAKTOR analysera la position et le tempo de la source de Timecode ainsi que la qualité du signal reçu.

► Cliquez sur l'icône de platine sur l'une des Track Deck pour afficher le panneau Scope.

Si la qualité du signal est suffisante, votre médium de Timecode (vinyle ou CD) sera détecté. L'indicateur de signal à droite de l'oscilloscope se remplira alors entièrement et l'oscilloscope affichera deux beaux cercles. Si une piste est chargée sur la Deck en question, sa lecture commence alors. Une Deck calibrée avec succès doit ressembler à celle représentée ci-dessous.



Calibration réussie de la Deck A dans TRAKTOR.

5 Et ensuite ?

- Pour en savoir plus sur la manipulation du Z2 et sur son utilisation avec le logiciel TRAKTOR, veuillez consulter le **Manuel du TRAKTOR KONTROL Z2**. Vous pouvez accéder au Manuel du TRAKTOR KONTROL Z2 via l'entrée *Open Manual...* située dans le menu [Help](#) du logiciel TRAKTOR.
- Pour des informations concernant toutes les fonctionnalités de TRAKTOR, veuillez vous référer au **Manuel de TRAKTOR** et au document **TRAKTOR Getting Started**. Vous pouvez accéder à ces documents via l'entrée *Open Manual...* située dans le menu [Help](#) du logiciel TRAKTOR.

6 Dépannage et questions fréquentes

Cette section propose des réponses aux questions les plus fréquentes ainsi que des références aux articles de la Base de Connaissances (Knowledge Base) pour obtenir plus de détails. Pour trouver un article, rendez-vous sur le site web de Native Instruments, naviguez vers la Knowledge Base dans la section Support et saisissez le numéro de l'article dans le champ de recherche.

6.1 L'installateur d'une mise à jour ne trouve pas le dossier d'installation

Si vous avez déplacé manuellement une application Native Instruments sur votre disque dur, l'installateur affichera un message d'erreur lorsqu'il tentera d'appliquer la mise à jour et l'installation de la mise à jour s'interrompra. Vous pouvez corriger le chemin d'accès à l'application depuis la page [Vue d'ensemble](#) du Service Center. Si une application est introuvable, un bouton [Localiser](#) apparaît sur cette page. Cliquez sur ce bouton et naviguez jusqu'à l'emplacement véritable de l'application.

6.2 Contrôle du compte utilisateur et sécurité Internet

Le contrôle du compte utilisateur (User Account Control, UAC) ainsi que tout logiciel de sécurité Internet ou anti-virus devraient être temporairement désactivés pour installer le logiciel TRAKTOR, car ces logiciels risquent d'interférer avec l'installation. Si vous êtes inquiet ou inquiette concernant la sécurité de vos fichiers, déconnectez votre ordinateur du réseau durant l'installation.

Pour configurer les options de contrôle du compte utilisateur sous Windows 7 ou Vista :

1. Cliquez sur le bouton Start situé dans la barre des tâches, puis saisissez « UAC » dans le champ de recherche et appuyez sur [Entrée]. Désactivez la case de l'UAC dans Windows Vista ou glissez la tirette UAC à fond vers le bas dans Windows 7.
2. Consultez la documentation de votre logiciel de sécurité Internet et de votre logiciel anti-virus pour savoir comment désactiver temporairement leurs services de protection.

3. Une fois l'installation effectuée, pensez à réactiver l'UAC et vos logiciels de sécurité Internet et anti-virus.

6.3 Clics et ruptures dans l'audio lors de la lecture de pistes

Si vous entendez des clics ou des coupures de son lorsqu'une piste est en cours de lecture, il vous faudra peut-être augmenter le réglage de latence de votre TRAKTOR KONTROL Z2. Pour savoir comment faire, veuillez vous référer au **Manuel du TRAKTOR KONTROL Z2**, qui décrit dans le détail le Traktor Kontrol Z2 Control Panel — l'outil qui vous permettra d'ajuster les réglages de l'interface audio.

6.4 Autres ressources de dépannage

Si aucune des suggestions de ce chapitre ne traite de votre problème, le Manuel de TRAKTOR 2 fournit des informations plus détaillées sur les thèmes évoqués dans ce Guide d'Installation. Vérifiez aussi si la Base de Connaissances ne recèle pas la réponse :

<http://www.native-instruments.com/knowledge/>

7 Assistance

7.1 Knowledge Base / Online Support / Readme

Pour ouvrir le Formulaire d'Assistance En ligne ou accéder à la Base de Connaissances :

- Ouvrez l'application Service Center et cliquez sur le bouton [Assistance](#) dans le coin supérieur droit. Là, vous trouverez des liens directs vers la Base de Connaissances en ligne (**Online Knowledge Base**) et le formulaire d'assistance en ligne (**Online Support Form**) de Native Instruments.

La Base de Connaissances en ligne rassemble de nombreuses informations utiles sur votre produit Native Instruments et peut être d'une grande aide pour résoudre les éventuels problèmes que vous pourriez rencontrer dans votre travail avec les produits Native Instruments.

Si aucune entrée de la Base de Connaissances ne correspond à votre problème, ou si la ou les entrées ne le résolvent pas, vous pouvez utiliser le Formulaire d'Assistance en ligne (Online Support Form) pour contacter l'équipe d'Assistance Technique de Native Instruments. Le Formulaire d'Assistance en ligne vous demandera de saisir des informations sur votre configuration matérielle et logicielle. Ces informations sont essentielles pour que notre équipe d'assistance puisse vous fournir une aide de qualité.

Lors de vos communications avec l'équipe d'assistance, ayez à l'esprit que plus vous lui fournirez d'informations sur votre matériel, votre système d'exploitation, la version du logiciel que vous utilisez et le problème que vous rencontrez, mieux elle pourra vous venir en aide. Dans votre description, pensez à mentionner :

- Comment reproduire le problème
- Ce que vous avez déjà tenté pour y remédier
- Une description de votre configuration comprenant tout votre matériel
- La marque et les caractéristiques de votre ordinateur

Lorsque vous installez de nouveaux logiciels ou des mises à jour, un **fichier Readme** (Lisez-moi) contient les infos de dernière minute qui n'ont pu être incluses à temps dans la documentation. Veuillez ouvrir et lire ce fichier avant de contacter l'Assistance Technique.

7.2 Forum

Sur le Forum des utilisateurs (« User Forum ») de Native Instruments, vous pouvez discuter des fonctionnalités des divers produits avec d'autres utilisateurs et avec les experts modérant le forum : <http://www.native-instruments.com/forum>.

7.3 Mises à jour

Lorsque vous rencontrez un problème, il est recommandé de commencer par télécharger et installer les éventuelles mises à jour du logiciel. Des mises à jour paraissent régulièrement pour corriger les problèmes connus et améliorer constamment le logiciel. Le numéro de version de votre logiciel est affiché dans la boîte de dialogue [About](#) de chaque application Native Instruments. Cette boîte de dialogue peut être ouverte en cliquant sur le logo de NI dans le coin supérieur droit de l'interface d'utilisation. Vous trouverez également les numéros de version de toutes les applications Native Instruments installées sur votre ordinateur en affichant les détails pour chaque application sur la page [Vue d'ensemble](#) du Service Center. Les mises à jour disponibles sont affichées dans l'onglet [Mise à jour](#) du Service Center ainsi que sur notre site web à l'adresse :

<http://www.native-instruments.com/updates>